

広報おきたま病院

第33号
令和5年夏

各種
指定等

救命救急センター
第二種感染症指定医療機関
エイズ治療拠点病院

地域がん診療連携拠点病院
へき地医療拠点病院
地域医療支援病院

災害拠点病院
臨床研修指定病院



巻頭 ▶ 医師がわかりやすく解説「閉塞性動脈硬化症について」 P2-3

注目 ▶ 夏は要注意「食中毒を予防しよう!!」 P6

目次

- p02 診療科紹介
「閉塞性動脈硬化症」について
- p04 MRI装置リニューアル
- p05 授乳室をご利用ください
栄養ミニ講座
・食中毒を予防しよう!!
・レシピ紹介「ガパオライス」
- p07 職員採用情報
- p08 工事へのご協力をお願い

病院理念

心かよう信頼と安心の病院

運営方針

- 1 患者本位の医療を展開いたします。
- 2 高度・救急医療を提供いたします。
- 3 健全経営の確保に努めます。
- 4 人材を育成いたします。
- 5 地域連携の推進に努めます。
- 6 快適な療養環境を提供いたします。



閉塞性動脈硬化症について

心臓血管外科 医長
神部良太

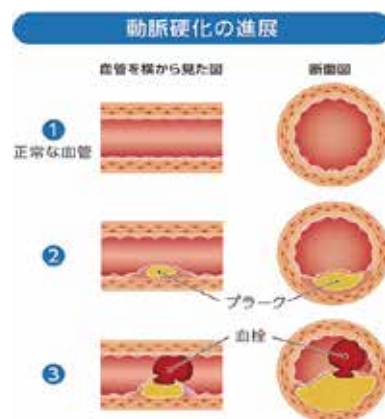
閉塞性動脈硬化症とは？

閉塞性動脈硬化症は、動脈に脂質やコレステロールが蓄積してしまい、血液の流れが制限される状態を指します。この症状は、心臓や脳、他の重要な臓器への血液供給を妨げる可能性があります。

高齢化に伴い本疾患は増加傾向にあります。今回は、一般の方々に向けて閉塞性動脈硬化症について理解を深めていただくため、当科での治療症例とともに、ご紹介したいと思います。

発症のメカニズム・原因

閉塞性動脈硬化症は、慢性的な炎症反応によって引き起こされると考えられています。その主な原因は、高血圧、高脂血症、喫煙、肥満、糖尿病などの生活習慣や病気です。これらが組み合わさると、動脈壁に脂質が蓄積し、炎症が生じます。時間が経つにつれて、この炎症反応によってコレステロールが酸化し、動脈内にプラークと呼ばれる硬い塊が形成されます。ときにプラークは破綻し、それを引き金にして血栓が形成され動脈閉塞をきたすこともあります。



症状・合併症

閉塞性動脈硬化症の兆候や症状は、個人によって異なる場合がありますが、一般的には以下のようなものがあります。

- ・**疲労感や息切れ**：活動量が減ったり、日常の活動で疲れや息切れを感じることがあります。
- ・**突然の胸の痛み**：胸の圧迫感や痛みを感じることがあります。これは心臓への血液供給が不十分なために起こる可能性があります。
- ・**下肢の痛みやしびれ**：これは下肢の血液循環が悪くなることによるものです。



動脈硬化症は、重大な合併症を引き起こす可能性があります。例えば、心筋梗塞や脳卒中などの命に関わる状態が発生する可能性があります。また、末梢動脈疾患と呼ばれる状態が進行すると、切断や潰瘍が生じ、最悪の場合には壊死が起こることもあります。

治療法

一般的には、以下の治療法を組み合わせることで治療します。

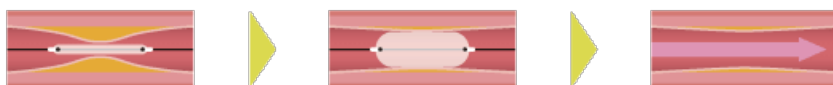
①内科的加療

閉塞性動脈硬化症の進行を遅らせ、症状の軽減を図るために内科的な治療が行われます。これには、薬物療法が含まれます。例えば、「スタチン」と呼ばれる薬物はコレステロールレベルを低下させ、血管の内膜に沈着する脂質を減らす効果があります。また、血圧降下薬や抗血小板薬も使用され、血圧を正常化し血栓形成を予防します。

②血管内治療（カテーテル治療）

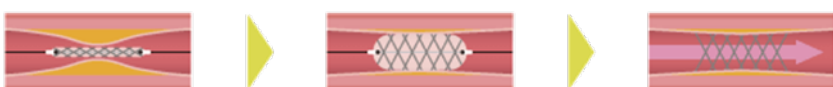
手術の代替または補完として行われることがあります。一般的な手法には、バルーンによる**動脈形成術**や**ステント留置術**があります。動脈形成術では、拡張性カテーテルを使用して狭窄部位（血管が狭くなっている箇所）を拡張し、血流を改善します。ステント留置術では、ステントと呼ばれるチューブ状の器具を狭窄部位に挿入し、血管を拡張・固定します。

バルーンによる血管形成



血管の狭窄部にバルーンをすすめ、バルーンを膨らませ、血管を押し広げる。

ステント留置

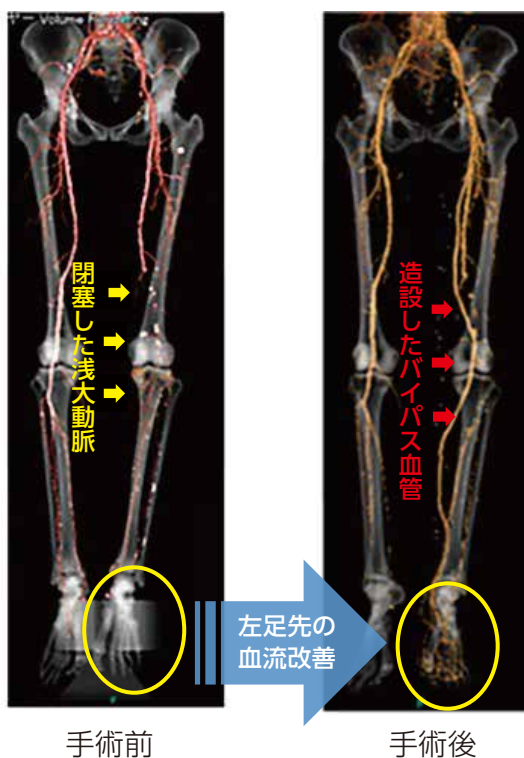


ステントつきのバルーンを血管の狭窄部にすすめ、バルーンを膨らませ、ステントを広げる。ステントは血管内に残す。

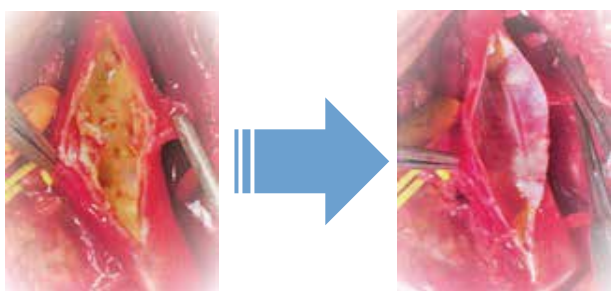
③手術治療（外科的治療）

重症の場合、手術が必要となることがあります。最も一般的な手術治療は「**バイパス移植術**」と呼ばれます。この手術では、閉塞した動脈を迂回し、新たな血流経路を作ります。他の手術法としては、動脈内膜剥離術や血栓除去術などがあります。

バイパス移植術



動脈内膜剥離術



動脈内プラーク

プラークと内膜を除去

当科では患者さんの状態によって、循環器内科、形成外科等と協力して治療にあたっています。

予防のためにできること

第一に、健康的な生活習慣を取り入れましょう。バランスの取れた食事、適度な運動、禁煙、適切な体重管理は、動脈硬化を予防するために重要です。また、高血圧や高脂血症、糖尿病などの**既存の病気の管理**も重要です。さらに、**定期的な健康診断**を受けることもおすすめです。必要な場合には、医師が適切な検査を行い、早期の閉塞性動脈硬化症の兆候を発見し、早期に治療を始めることができます。



閉塞性動脈硬化症は、**予防と管理が重要です**。この病気についての理解を深め、リスクを軽減するための正しい行動を取りましょう。健康な生活を送ることは、**健康な血管と良好な血液循環**を促し、長期的な健康をもたらします。



シーメンスヘルスケア社製
「MAGNETOM Sola」

MRI装置リニューアル

令和5年4月に
1.5T-MRI装置が
新しくなりました。
その特徴を
ご紹介します。

MRI検査とは？

体の中の水素原子核に特殊な電波を照射し、そこから発生する微弱なエネルギーを画像にします。

メリット

CT検査やX線検査と違い、放射線による被ばくがありません。

デメリット

強力な磁場が発生するため、金属製品の持ち込み不可など、様々な制限があります。

① 最新AI技術による早期診断

MRI検査の大きな特徴は、早期の脳梗塞の診断ができることです。新しい装置は最新AI技術（Deep Learning Reconstruction）により、**従来に比べ短い時間での検査が可能**となりました。

② 開放的な形状による負担軽減

従来は狭いトンネル状の装置でしたが、新しい装置は開口部が広く、長さも短くなりました。**狭いところが苦手な方の負担を大きく軽減**します。



③ リラックスできる検査空間

従来の密閉された検査室のイメージを一新。**室内を明るくし、天井には自然の美を再現**しました。よりリラックスして検査を受けていただくことが出来ます。



(放射線部技師長 鈴木 康則)



授乳室を ご利用ください

Please use
the nursing room.

病院1階ホスピタルプラザ付近に『授乳室』を設置しております。



室内には、給湯設備、ベビーベッド（柵付）、授乳用いす、おむつ交換台を設置しています。



内装をリニューアルし、可愛らしいデザインの授乳室になりました。
授乳やおむつ交換にぜひご利用ください。

食中毒を予防しよう!!

食中毒というと、飲食店での食事が原因と思われがちですが、毎日食べている家庭の食事でも発生しています。普段当たり前にしていることが、思わぬ食中毒を引き起こすことがあるのです。

家庭での発生では症状が軽かったり、発症する人が1~2人と少人数のことが多く、風邪や寝冷えなどと思われがちです。そのため、**食中毒とは気づかず重症化する**こともあります。

食中毒の原因として、細菌、ウイルス、自然毒、化学物質、寄生虫などがあげられます。夏にもっとも多く発生するのが**細菌(※)性食中毒**です。(※)腸管出血性大腸菌、カンピロバクター、サルモネラなど

■細菌性食中毒予防の3原則

- ①調理前に必ず手洗い（菌をつけない）
- ②生鮮食品はすぐに冷蔵庫へ（増やさない）
- ③75℃で1分間以上の加熱（やっつける）



■夏の食中毒予防

夏といえば、家族や友達とBBQを楽しむ方も多いのではないのでしょうか？野外での活動はより食中毒の危険が高まります。以下のポイントに注意し、楽しい夏の思い出を作りましょう！

<p>ポイント</p> <p>生肉に触れる箸 食事に使う箸 2種類用意する</p>	<p>ポイント</p> <p>使用しない食材は 保冷剤等で 冷やしておく</p>	<p>ポイント</p> <p>生肉・野菜ともに 十分に加熱する</p>	<p>ポイント</p> <p>おにぎり作りは ラップや手袋を 使用する</p>
--	---	--	--

公立置賜総合病院 新メニュー

タイ料理 『ガパオライス』



「ガパオ」とはハーブの名前であり、バジルのこと。「ガパオライス」は「バジル炒めご飯」となります。当院ではバジルは入れずに日本人の食べやすい味付けにしました。

栄養量 (1人分あたり) *ごはんは含みません				
エネルギー	たんぱく質	脂質	食物繊維	食塩相当量
285kcal	19.3g	21.2g	1.0g	2.1g

【材 料】(2人分)

豚ひき肉……………200g
料理酒……………少々
たまねぎ……………30g
ピーマン……………30g
赤パプリカ……………30g
黄パプリカ……………30g
サラダ油……………小さじ1

オイスターソース……大さじ1
鶏がらスープ顆粒……小さじ1
砂糖……………少々
しょうゆ……………小さじ1
こしょう……………少々

A

卵……………2個
サラダ油……………小さじ1

【作り方】

- ① たまねぎ、ピーマン、パプリカは5mm程度の細切りにする。
- ② フライパンにサラダ油を引いてパプリカ、ピーマンを軽く炒め皿にとる。
- ③ ひき肉と料理酒、玉ねぎを加えて炒め火が通ったら、Aを加え混ぜて炒める。
- ④ ③にパプリカ、ピーマンを加えて混ぜ合わせ、ご飯に乗せる。
- ⑤ 目玉焼きを作り④に乗せる。お好みでこしょうを振りかける。

こちらのQRコードから
くわしい作り方をどうぞ



令和5年度職員採用試験情報

正 職 員	募集職種	定員	受 験 資 格	試験日時
	助産師	6名程度	昭和53年4月2日以降に生まれた者で、当該職種の免許を有する者若しくは令和6年6月30日までに当該免許を取得する見込みの者	【試験日・会場】 令和5年8月20日(日) 公立置賜総合病院
	看護師			
言語聴覚士	若干名	昭和63年4月2日以降に生まれた者で、当該職種の免許を有する者若しくは令和6年6月30日までに当該免許を取得する見込みの者	【申込締切】(必着) 令和5年8月8日(火)	
申込方法 当企業団又は近隣自治体で配布している試験案内、またはホームページをご確認ください。				

会計年度任用職員とは？

1年度毎に雇用契約を結ぶ非常勤の地方公務員です。(人事評価により契約更新する可能性あり)
勤務時間は週20～35時間など、個人の状況に応じて相談可能です。

会 計 年 度 任 用 職 員	募集職種	応募資格、必要技能など	基本給
	看護師	看護師免許を有する方	月額180,400円～210,800円
	看護補助者 (夜勤専従)	特になし 勤務時間：18:00～翌日9:00(うち休憩1時間)、 週2～3回程度勤務	時給979円～1,111円 勤務1回につき、手当4,326円 ～4,494円を別途支給
	看護補助者	特になし 勤務時間：7:00～20:15のうち4時間～7時間	月額137,100円～155,600円
	社会福祉士	社会福祉士の資格を有する方	月額153,000円～198,200円
	精神保健福祉士	精神保健福祉士の資格を有する方	
	理学療法士	理学療法士免許を有する方	月額166,000円～187,600円 (週35時間勤務)
	事務補助員 (障害者枠)	以下のいずれかの交付を受けている方で、Word、Excelなど簡単なパソコン操作ができる方 ・身体障害者手帳 ・療育手帳 ・精神障害者保健福祉手帳	月額121,400円～128,700円 (週31時間勤務)
事務補助員 (経営企画課)	Word、Excelなど簡単なパソコン操作ができる方	月額117,500円～124,500円 (週30時間勤務)	



会計年度任用職員
採用情報ページ

※基本給は勤務時間や経験年数によって決定します。この他、期末手当等の各種手当が支給されます。

※その他詳しい募集内容は職種毎に異なります。病院ホームページ又はハローワークにてご確認ください。

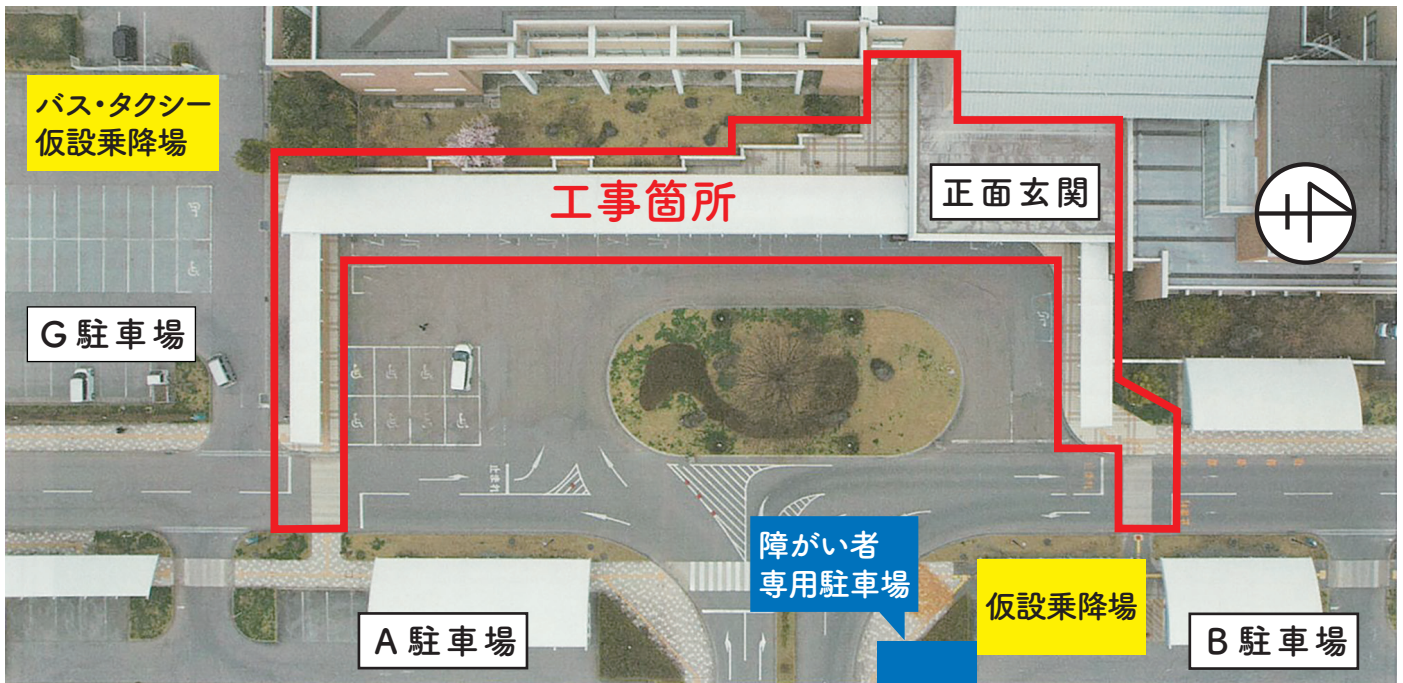
地域に根差した職場で一緒に働いてみませんか？
お気軽にお問合せください。

工事へのご協力のお願い



当院では令和5年5月～11月にかけて『歩道融雪設備更新工事』を行っております。
工事期間中はバス・タクシー乗降場及び障がい者用駐車場の場所が変更となり、動線を制限させていただきます。

来院者の皆様にはご不便をおかけいたしますが、各所に誘導員や介助スタッフを配置し、安全に留意して工事を進めてまいります。何卒ご協力くださいますようお願い申し上げます。



※工事箇所を複数の区画に分けて、順次作業を行います。

工事の進捗により動線が変わりますので、表示看板や誘導員の指示に従ってください。

※工事期間中も正面玄関はご利用いただけます。



バス・タクシー仮設乗降場（G駐車場）



仮設乗降場（B駐車場）



障がい者専用駐車場（B駐車場南側）

乗降場に設置の車椅子や雨傘など、必要に応じてご利用ください。
介助が必要な方は、スタッフにお声がけください。



発行 置賜広域病院企業団／公立置賜総合病院
編集 広報委員会（事務局：経営企画課 企画担当） ☎0238-46-5000

ホームページアドレス
<http://www.okitama-hp.or.jp/>